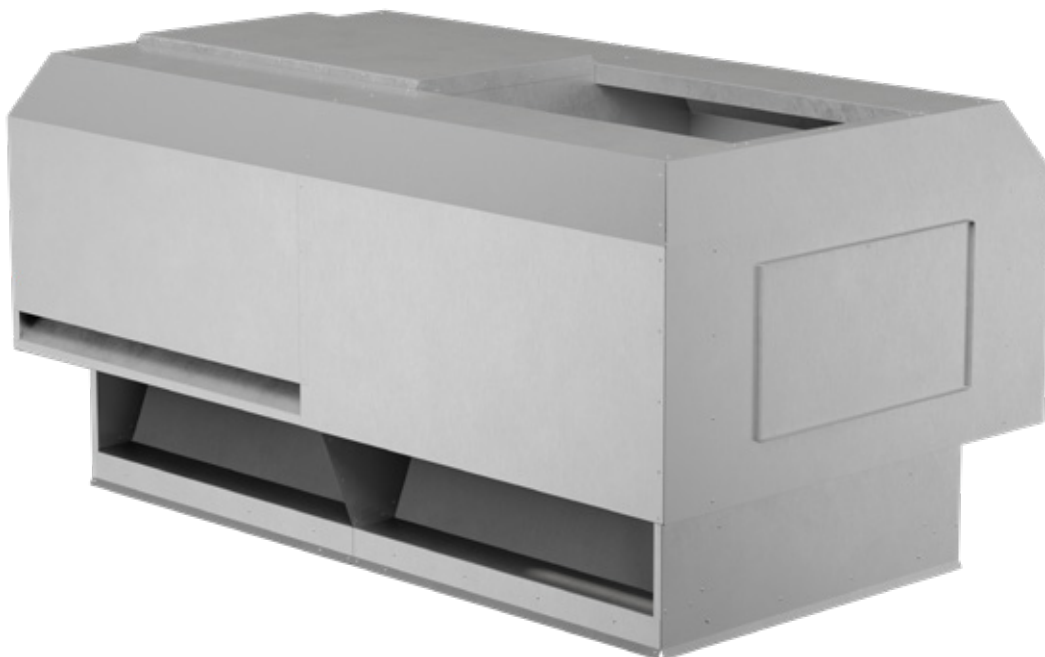




2021-05-10



## DELTA-RK Produktinstruktioner



### ALLMÄNT

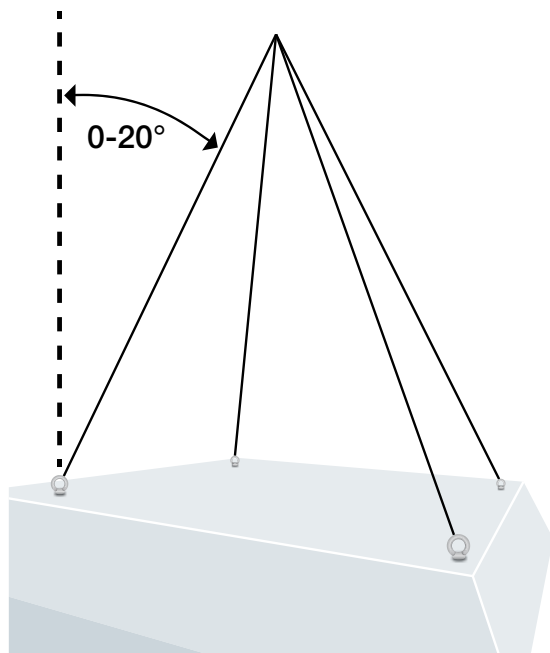
- Lyft får endast utföras av därtill utbildad personal.
  - Lyft av produkter får endast utföras med för ändamålet godkända lyftredskap.
  - Följ de instruktioner och anvisningar som gäller för aktuell lyftmetod och aktuella lyftredskap.
  - Läs noga våra instruktioner som gäller för respektive produkt och storlek.
  - Endast produkten får lyftas. Personlyft eller lyft av annat slag får inte ske i samband med lyft av huv.
  - Vistas inte under hängande last.
  - Innan lyft kontrollera noga att anvisade lyftpunkter inte är skadade.
  - Takgenomföring lyfts separat.
- Vid lyft av våra huvor ska de metoder som anges för huvmodellen tillämpas. Vi rekommenderar att H-ok eller ramok används vid lyft av produkter med fyra lyftpunkter eller mer för att erhålla så jämt fördelad belastning som möjligt.



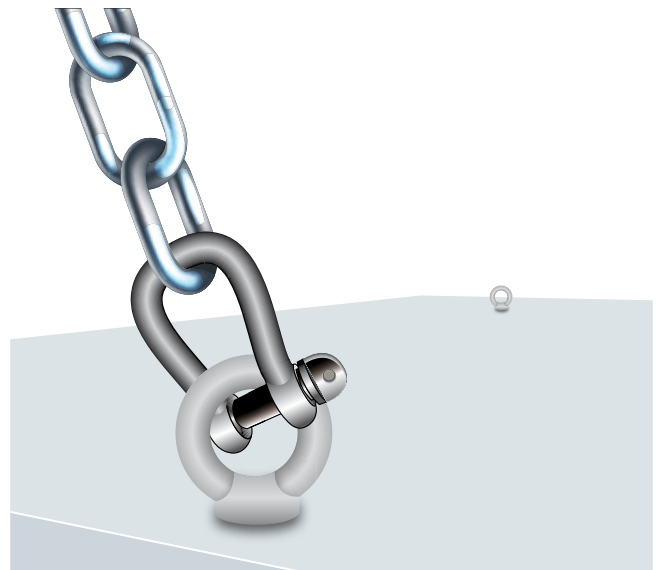
## Lyftinstruktioner DELTA-RK storlek 600-1400

Vid lyft av DELTA-RK ska godkända lyftöglor med tapp användas i kombination med kätting, sling eller stroppar. För kompensering av vinklar eller längder ska godkända vantskruvar användas.

1. Innan lyft: Läs noga de allmänna lyftanvisningarna som gäller för DELTA-serien (se sidan 1).
2. Takgenomföring lyfts separat.



3. DELTA-RK levereras med 4st fästpunkter med tillhörande lyftöglor för lyftanordning. Huvens lyfts i alla lyftpunkter.
4. Lyftöglan skruvas fast och dras åt i hela sin längd så att den ligger plant mot underlaget.
5. Efter utfört lyft demonteras öglorna vid behov och ersätts med skruvar.



## Montering

- Huvens lyftes på plats och monteras enligt lyft- och monteringsanvisningar.
- Använd personlig skyddsutrustning.

## Inkoppling och driftsättning

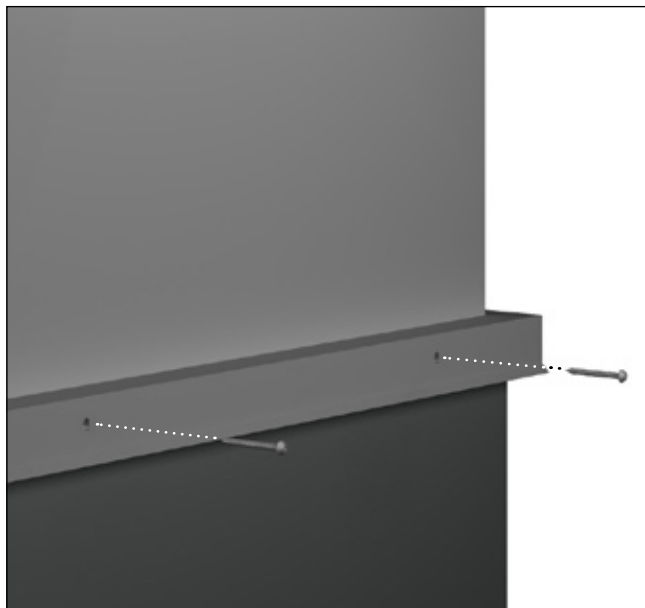
- Inkoppling av huvens transformator sker med 230V, 10A och utförs av behörig elinstallatör.
- Arbetsbrytare placeras lättåtkomligt nära huvens service-lucka.
- Innan spänningssättning kontrolleras huvens rörliga delar så att de löper fritt i hela reglerområdet.

## Risk för klämskador

- Huvens rörliga delar medför risk för klämskador.
- Frikoppling av motorena i huvens medför klämrisk.
- Kontrollera så att ingen befinner sig i eller i anslutning till rörliga delar vid driftsättning av produkten.
- Vid placering där obehöriga kan komma i kontakt med huvens rörliga delar placeras beröringsskydd eller galler över huvens utlopp.



## Monteringsanvisning



1. Placera takhuvan på takgenomföringen.
2. Fäst huvan i takgenomföringen.  
Använd borrarv 4,8 mm.

## Installation, service och underhållsarbete

- Installation, service- och underhållsarbete utförs av person med nödvändig kännedom.
- Bryt arbetsbrytaren vid service- och underhållsarbete.
- Styr- och reglerutrustning nås via huvens servicelucka.
- Avlägsna smuts och föremål som kan skada huvens funktion.



## Vikter

| Storlek | Vikt kg<br>DELTA-RK |
|---------|---------------------|
| 600     | 96                  |
| 800     | 143                 |
| 1000    | 224                 |
| 1200    | 300                 |
| 1400    | 383                 |